

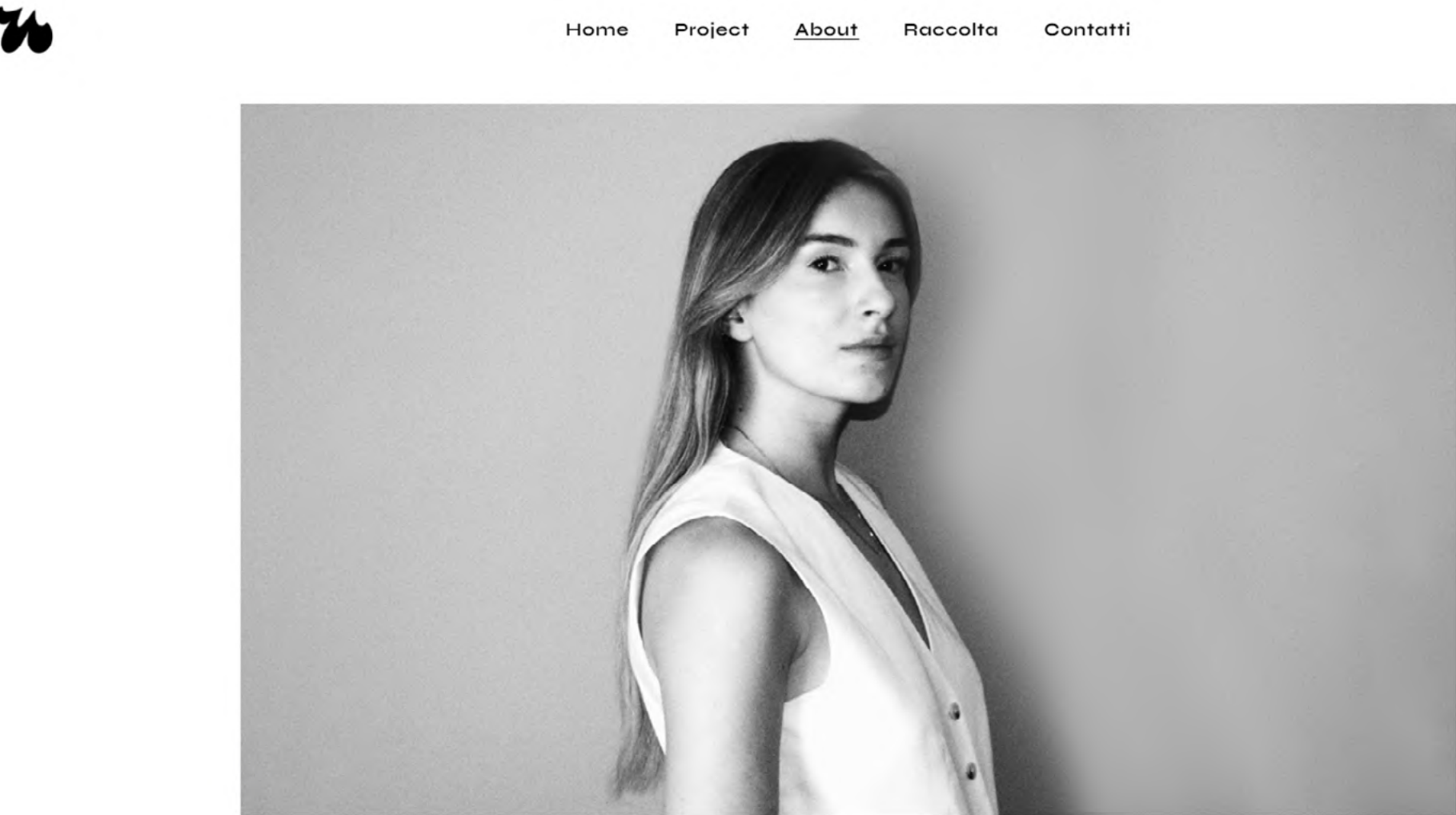
Portfolio 2023

Ilaria Venga

grafica, comunicazione e prodotto. ▲

Portfolio personale

Sito web realizzato in Wordpress
Linguaggi: HTML5/CSS3.
Sito web: <https://www.ilariavenga.it/>



Mobile version

HomeProjectAboutRaccoltaContatti

SONO UNA GRAPHIC DESIGNER
SPECIALIZZATA IN BRANDING E
COMUNICAZIONE PER LE
AZIENDE.
PER ME PROGETTARE
SIGNIFICA COMPRENDERE, POI
RISOLVERE ED INFINE
COMUNICARE.



Progettazione Logo
PASSIONE MUSICALE

Surrealistic architecture

Modellazione in Blender/Animazione in After Effect
Animazione video: <https://youtu.be/8FTDLP0JaM>

Il progetto si ispira alla teoria del Correalismo, in cui Kiesler sosteneva l'importanza delle correlazioni dinamiche tra oggetti, spazi ed esperienza umana.

Il tentativo è ridurre il divario tra il reale ed il vero, esplorando spazi al confine tra la realtà e la fantasia.

Le composizioni metafisiche descrivono un universo in cui è possibile andare oltre ciò che limita la nostra visione.

Gli ambienti sono caratterizzati da un approccio minimale al design, in cui forme, colori e luci definiscono l'atmosfera.

Ogni spazio si distingue dagli altri, proiettandoci all'interno di un viaggio onirico senza confini.



Il ruolo della progettazione grafica per opporsi al potere costituito

Ricerca/analisi/progettazione grafica/prodotto editoriale/stampa a mano in serigrafia
Video del processo di stampa: <https://www.youtube.com/watch?v=My4vkAhQWuM>

Il progetto tratta il ruolo del manifesto come strumento di controinformazione, ovvero come mezzo d'informazione utilizzato per opporsi al potere costituito.

Il progetto di tesi consiste in un prodotto editoriale articolato in tre volumi. Il primo volume tratta la nascita dell'Internazionale Situazionista, soffermandosi in particolare sulla responsabilità della comunicazione visiva nella sfera politica. Tuttavia l'Internazionale Situazionista gettò le basi per l'ondata rivoluzionaria che si verificò durante quegli anni.

In ciascuno dei due volumi successivi (VOL 2/3), vengono analizzati due dei movimenti di protesta influenzati dalle idee del Situazionismo, rispettivamente il Maggio Parigino e i Black Panther. Successivamente verrà effettuata un'analisi riguardo temi sociali contemporanei, come la sicurezza sul lavoro e la precarietà abitativa.

L'elaborato finale consisterà in un manifesto realizzato per mezzo di strumenti e tecniche che risultano tutt'ora efficaci.

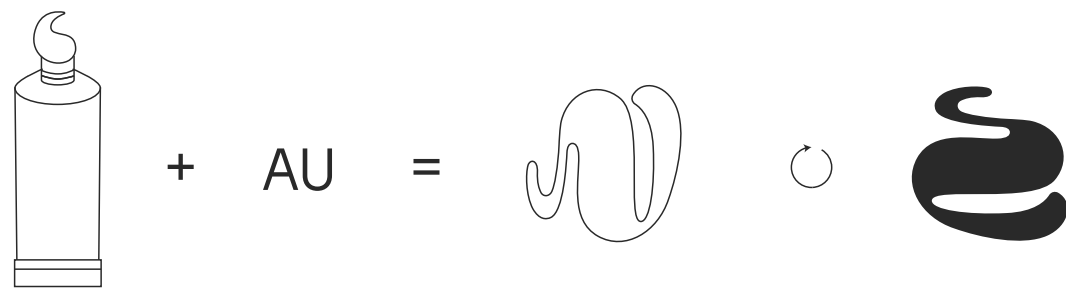
L'obiettivo della tesi è di evidenziare il ruolo della grafica, legato alla parola e alla protesta, un percorso per sollecitare riflessioni, con lo scopo di far emergere mezzi d'informazione ancora validi.



Studio Odontoiatrico Aureli

Progetto ristrutturazione studio/Identità/Logo/Biglietti da visita/
Grafiche.

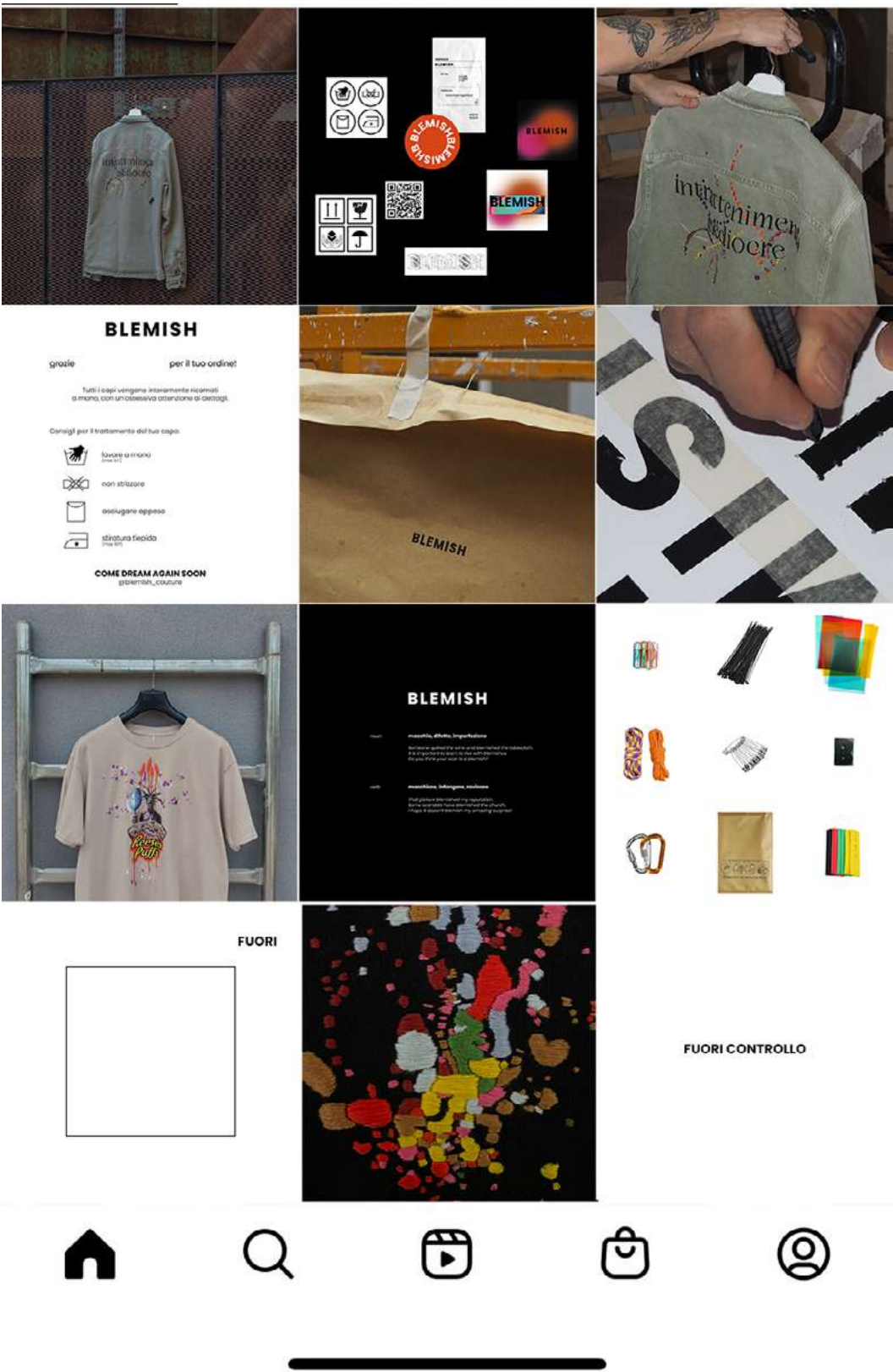
Il progetto è stato commissionato da uno Studio Odontoiatrico di Roma.
Il primo compito è consistito nell'intervento di riorganizzazione degli spazi già esistenti, con l'obiettivo di installare un nuovo riunito per garantire una seconda postazione di lavoro.
Successivamente è stata definita l'identità dello studio dentistico, è stato progettato il logo, la palette cromatica, il font e lo stile delle illustrazioni, per poi passare alla realizzazione e alla stampa delle grafiche.
Il progetto è tutt'ora in corso e prevede la realizzazione di contenuti fotografici, la progettazione di strumenti comunicativi online ed offline (instagram, brochure).



Blemish

Brand story/Logo/Tone of voice/Look and feel/Comunicazione su instagram/Fotografie/Grafiche/Animazioni video.

BLEMISH è un brand di abbigliamento che si caratterizza per lo stile street, unico e imperfetto. Nasce dalla volontà di mettersi in gioco in un ambito ancora mai sperimentato con il fine di acquisire competenze specifiche per quanto riguarda la creazione di un brand. L’obiettivo è di individuare e definire le strategie più efficaci per il lancio sul mercato. Blemish è irriverenza, riuso e artigianalità. Tutti i capi vengono ricamati a mano: gli elementi distintivi, come suggerisce il nome stesso, sono le macchie ricamate che simulano uno schizzo di colore. Blemish lavora su capi appositamente commissionati, con l’intento di valorizzarli o ripararli. Oltre al ricamo, alcuni elementi utilizzati sono tempera per tessuti, patch di stoffa, etichette, spille da balia, moschettoni.



Pastificio Lo Spago

Packaging/Comunicazione su Instagram/Biglietti da visita/
Brochure/Fotografie/Restyling sito web.

Il pastificio
Il progetto “Lo Spago” nasce nel 2018 dall’amore per la pasta di qualità.
Nel 2021 prende vita il Pastificio Lo Spago.
Ricerca della semola di qualità, ad alto contenuto proteico, la giusta quantità di acqua e lo studio di tre diagrammi di essiccazione hanno reso possibile la produzione di pasta a differente rilascio di amido in cottura.
La combinazione di tempi e temperature di essiccazione permette di modulare la formazione del reticolo glutinico della pasta per favorire o limitare la fuoriuscita dell’amido in fase di mantecatura.



“Vogliamo offrirvi la
pasta ideale per il
condimento ideale”



Pastificio Lo Spago

Sito web: <https://pastificioospago.com/>
Instagram: <https://www.instagram.com/pastificioospago/>



Kami

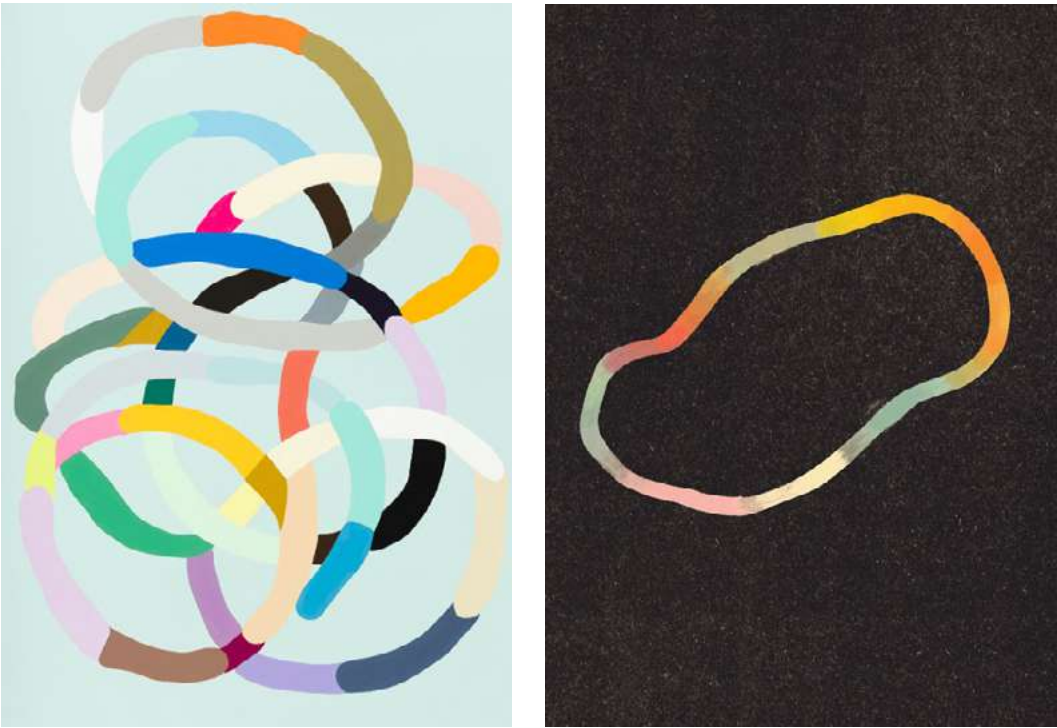
product design

Ricerca/Naming/Valori/Reference/Palette cromatica e font/Area di rispetto/Business card/Mock-up/Home e prodotti sito web/Variazioni del logo/Animazione video.

Scelta del naming
Dal malese nôi (ant. e poet. nui) pron. pers. pl. [lat. nōs]. È il pronome di prima persona plurale, usato cioè dalla persona che parla, quando si riferisce a sé stessa e, insieme, ad altre persone. Un ambiente in cui ognuno trova il suo spazio tra collaborazione, inclusione e coinvolgimento.

Definizione dei valori
Innovazione, ecosostenibilità, inclusione e minimalismo.

Obiettivo
Mettere in risalto il lato esperienziale che lo studio vuole trasmettere. Il punto di forza consiste nei singoli individui che partecipano e che si sentono parte integrante del processo che condurrà alla riuscita del progetto. I messaggi che si vogliono comunicare sono la semplicità, la spensieratezza e il piacere dei gesti, che conducono a risultati soddisfacenti.



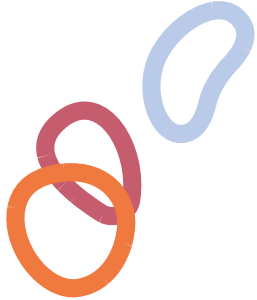
Organicità



Incontro



Legame

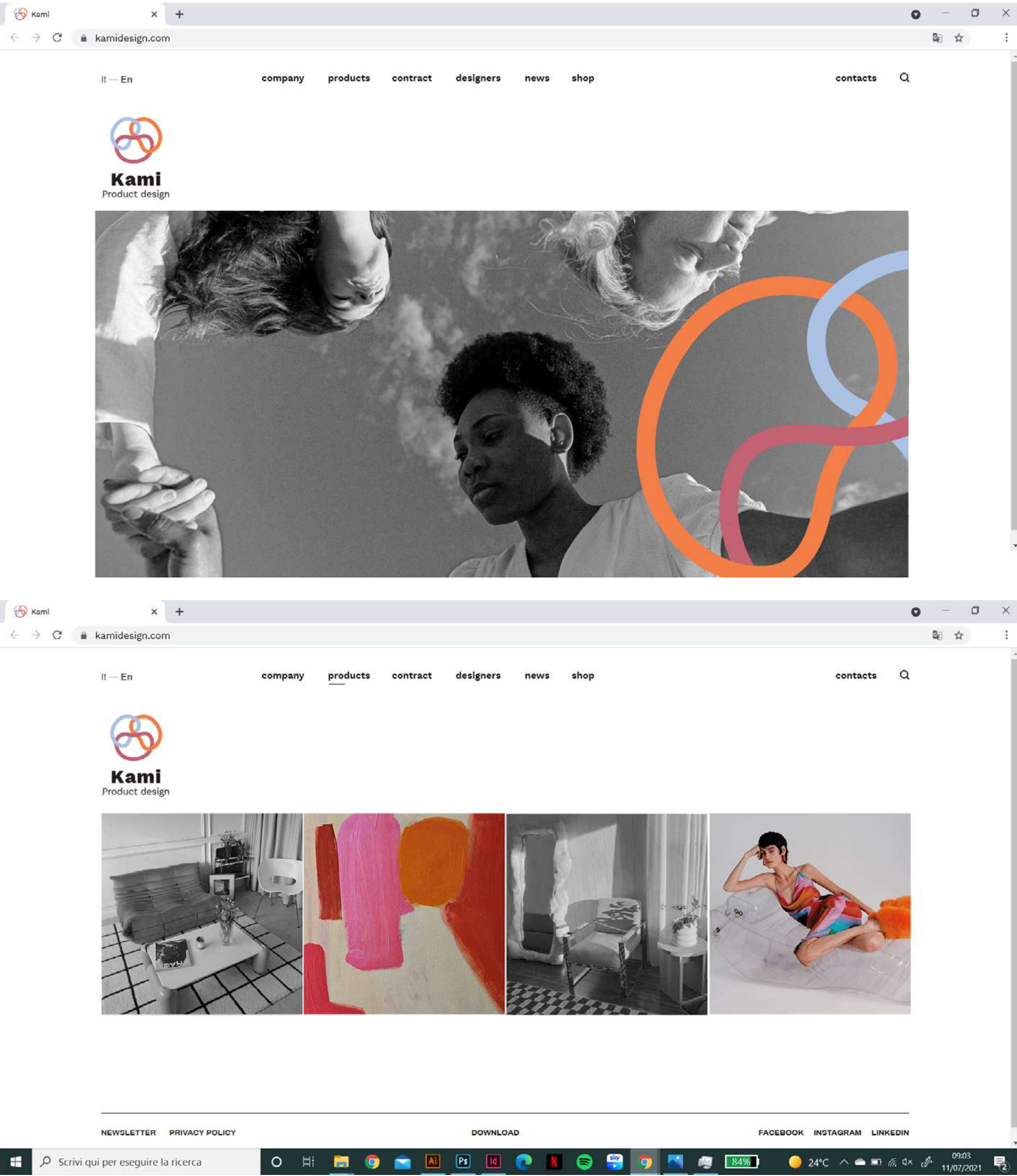


Dinamicità



Kami

product design



Edera

Brand history/Brand identity/Analisi dei competitors/Analisi dei prodotti/Scenari e strategie/progetto/Sito web/campagna di advertising/video emozionale/Campagna social.

Il progetto è stato sviluppato successivamente ad un'analisi approfondita del brand LAB23, si tratta di un'azienda nata nel 2008 che si occupa di arredo urbano.

Il prodotto è un sistema di pensiline pubbliche, uno spazio condiviso in cui i cittadini si recano per effettuare differenti attività: dal lavoro al relax.

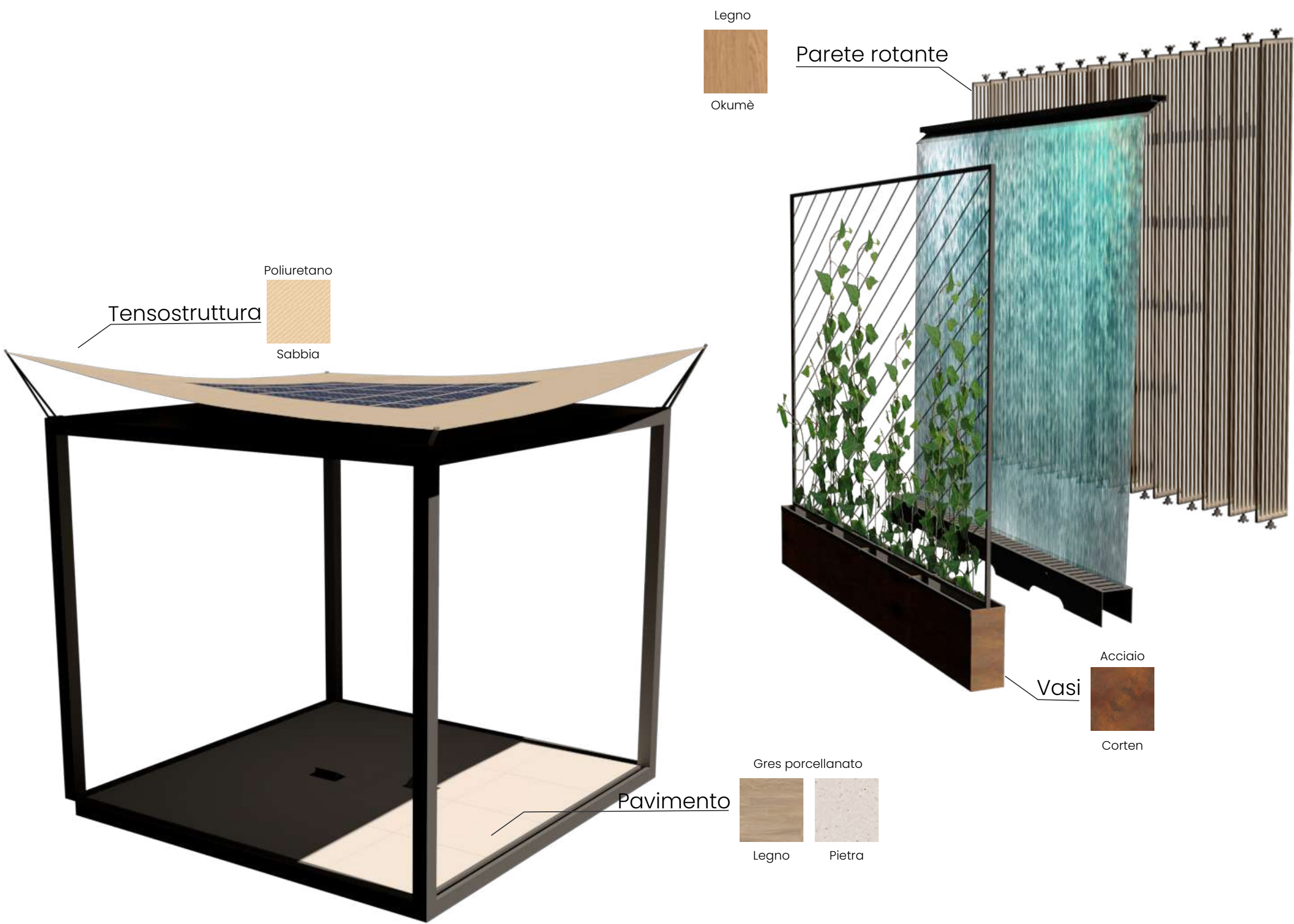
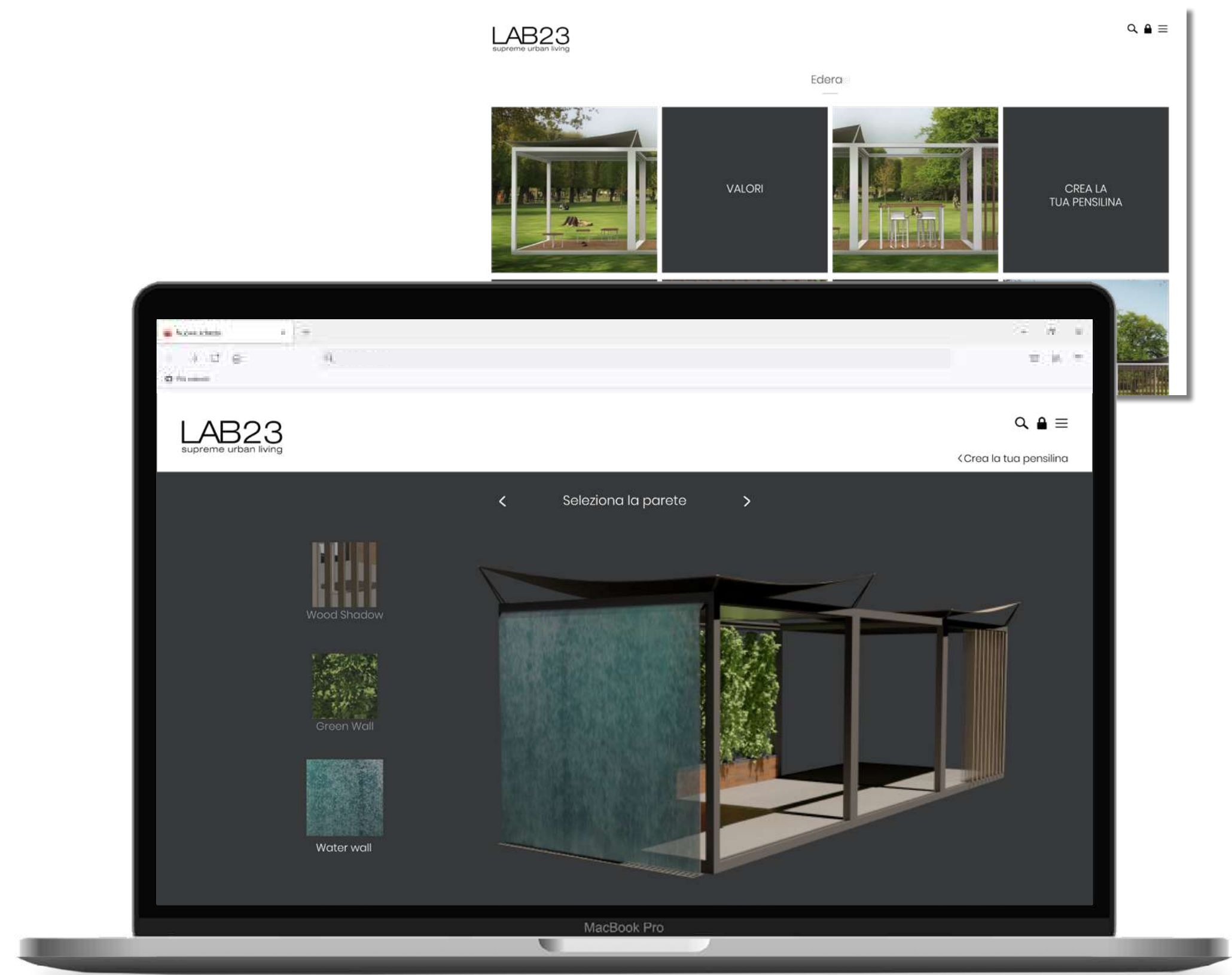
La struttura nasce dalla volontà di creare un ambiente verde che metta in contatto l'uomo e la natura, all'interno del contesto urbano. Il progetto, ha come tema l'esperienza condivisa dei cittadini e rivolge un'attenzione particolare all'aspetto sensoriale e sinestetico della fruizione degli spazi urbani.

Il sistema è stato studiato dettagliatamente in tutte le sue componenti, con l'obiettivo di definire una forma modulare sulla quale fosse possibile intervenire apportando modifiche e personalizzazioni.

Scarica la Tesi completa: <https://ivenga.isialab.it/portfolio/risorse/EDERA.pdf>



Edera



Edera

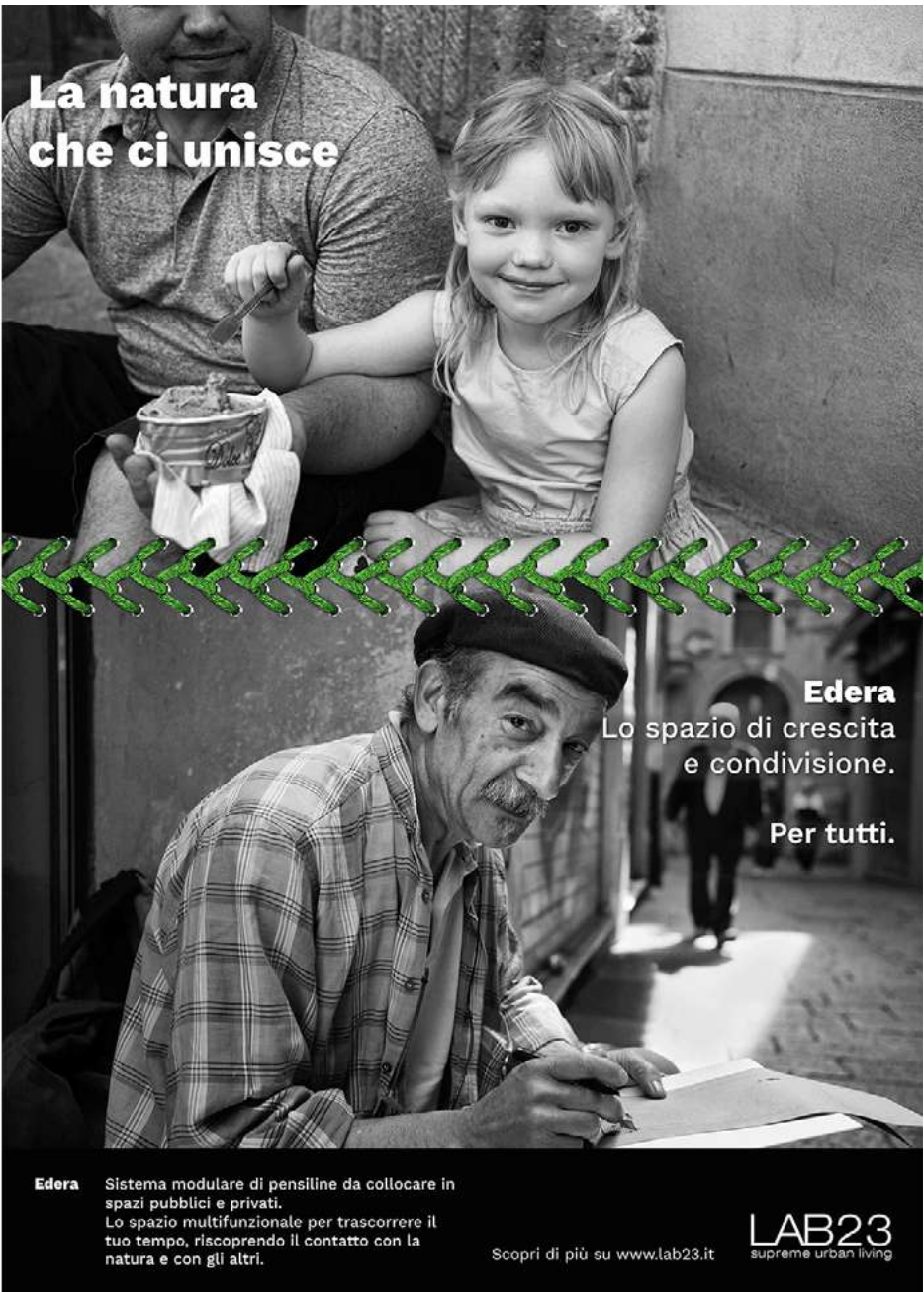
La natura che ci unisce

Analisi del brand e del prodotto/Strategia di comunicazione/
Tematica/Strumento/Target/Reference/Concept/Progetto/Naming
e claim/Palette e font/Studio del segno/Elementi compositivi.

Il progetto consiste nello sviluppare una campagna di comunicazione inerente ad un prodotto progettato per l’azienda Lab 23.
In questo caso si tratta di una pensilina pensata come uno spazio condiviso in cui i cittadini si recano per effettuare differenti attività: dal lavoro, al relax.
La struttura nasce dalla volontà di creare un ambiente verde che metta in contatto l’uomo e la natura, all’interno del contesto urbano.
Nella campagna multisoggetto vengono utilizzate immagini di reportage in bianco e nero.
Le foto consistono in ritratti e street photography che rappresentano le persone mentre vivono in modo naturale e disinvolto la vita quotidiana.
Alle immgini viene sovrapposto un tratto cucito in verde, che simula i legami che ci sono tra situazioni di vita apparentemente differenti.
Il mestiere del cucito appartiene ad un immaginario collettivo che rimanda alle tradizioni popolari e ai gesti genuini.

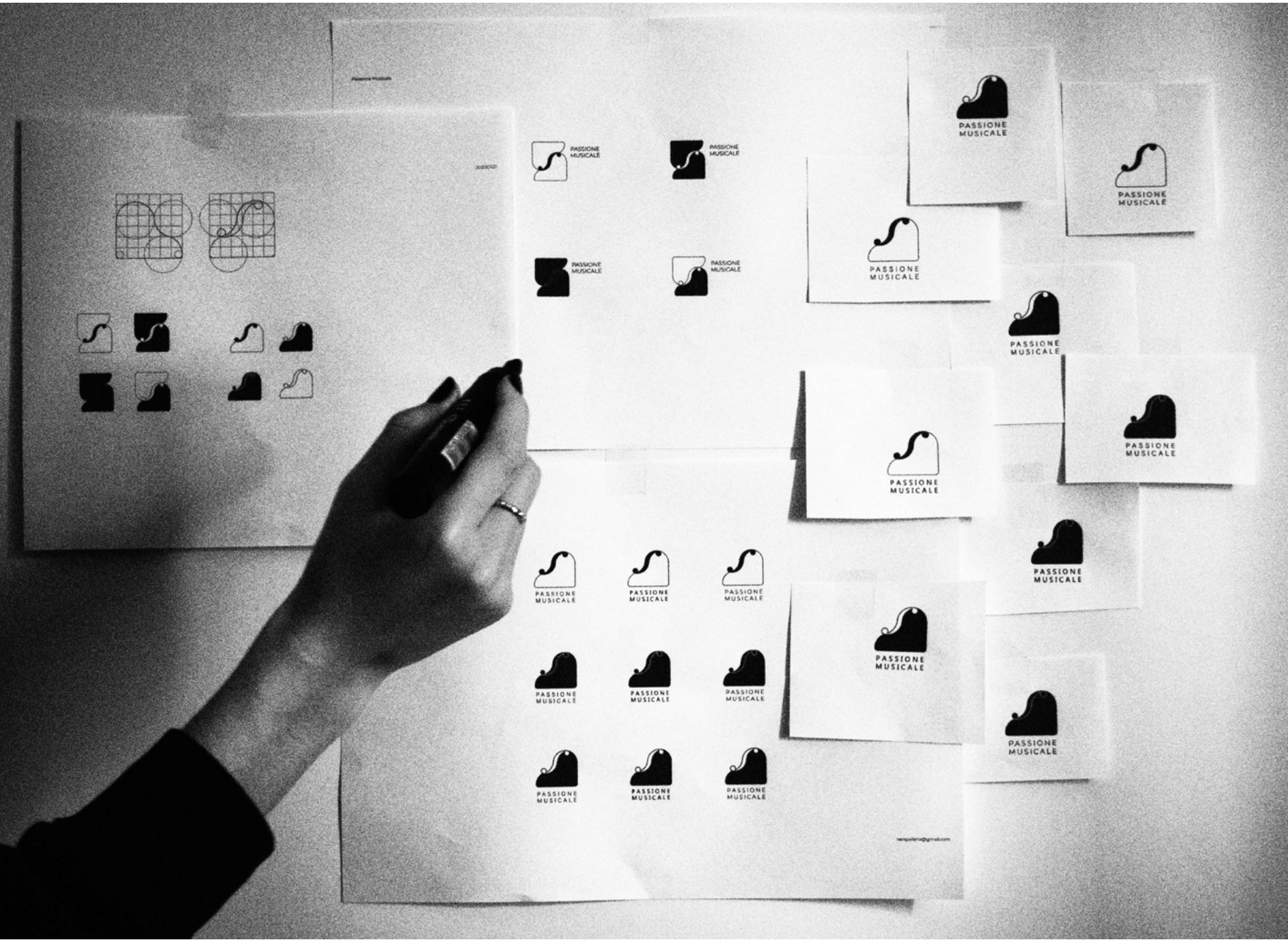
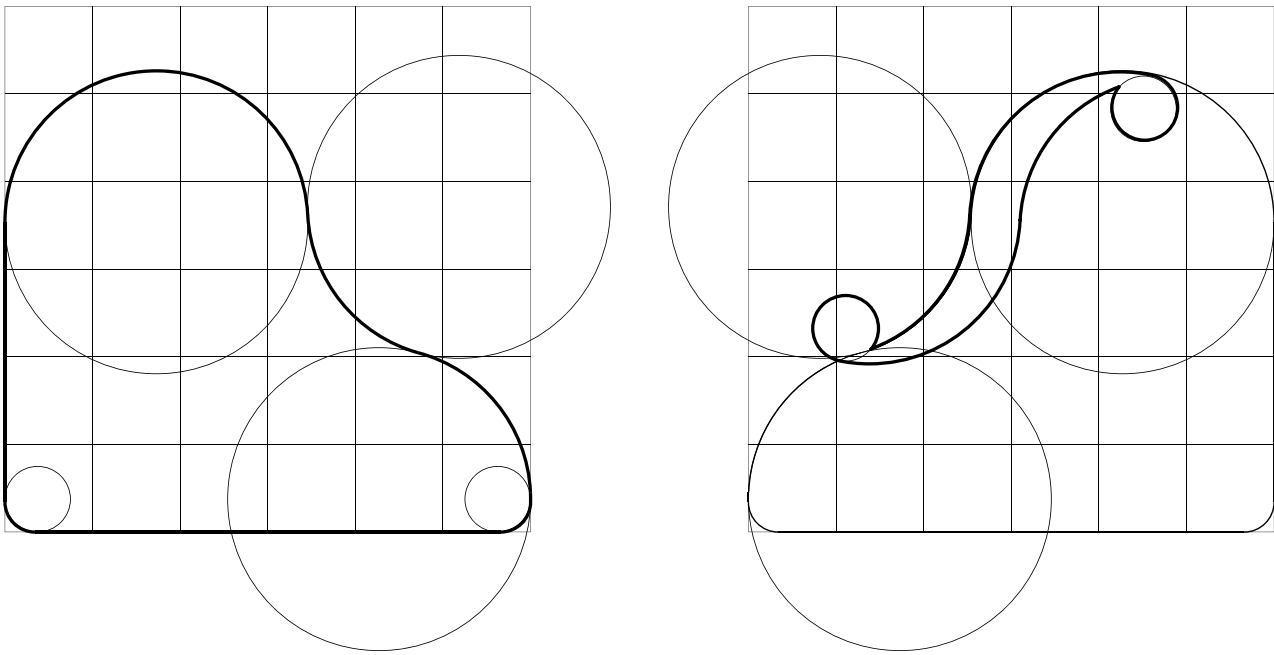


Edera
La natura che ci unisce



Passione musicale

Ricerca/Referece/Palette colori e font/Logo/Illustrazioni e animazioni video per Instagram/Interfaccia sito web.

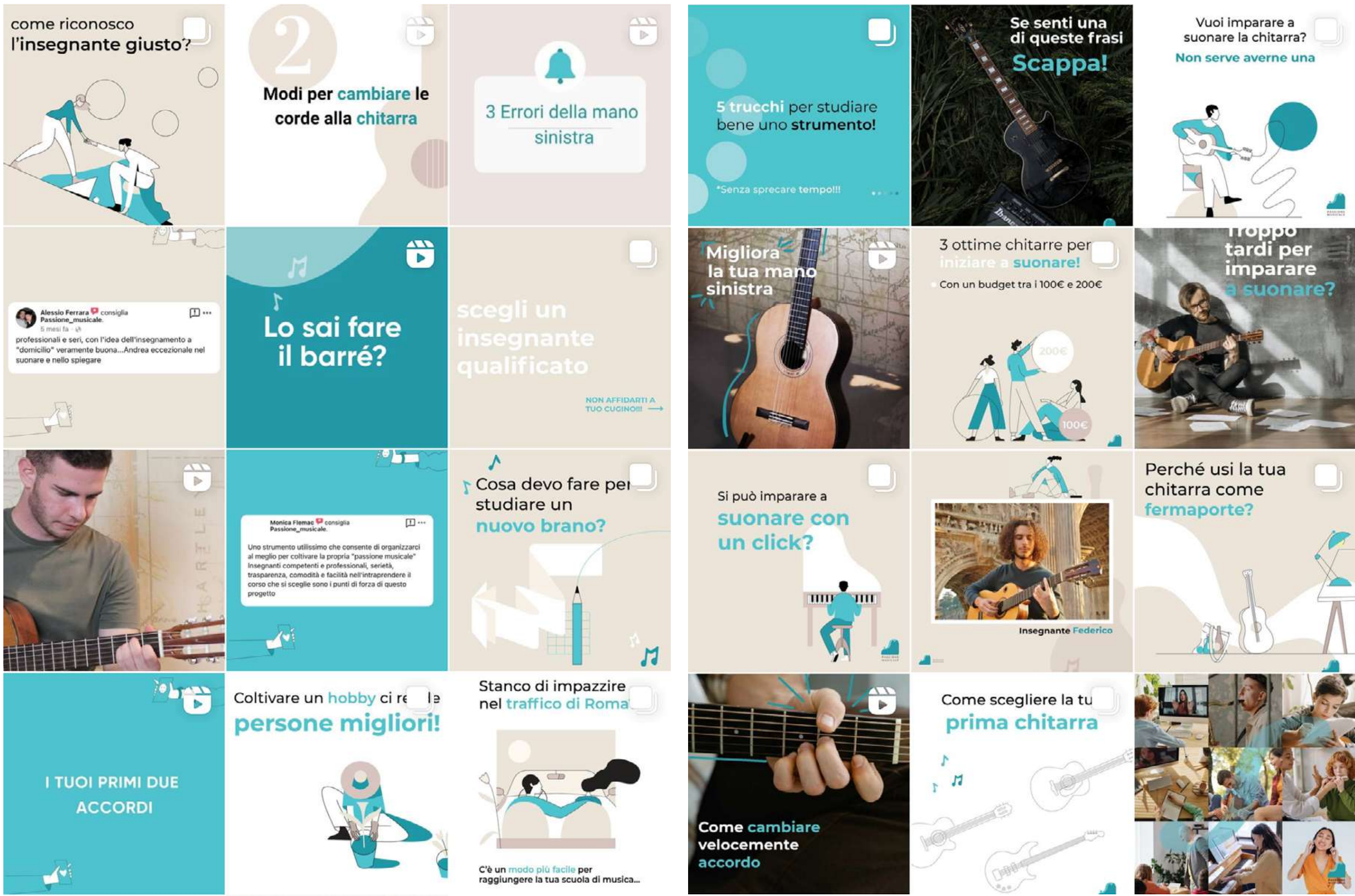


Passione musicale

Instagram: https://www.instagram.com/passione_musicale/
Sito web: <https://www.passionemusicale.it/>



Tra tutti i **nostri insegnanti**, ti presentiamo quello più **adatto** alle tue **esigenze**



Memofonte

Sito web: <https://ivenga.isialab.it/memofonte/>

L'elaborato consiste nel redesign del sito <https://www.memofonte.it/>.

Il progetto è stato sviluppato con l'obiettivo di semplificare l'esperienza d'uso e renderla maggiormente intuitiva per il target di riferimento.

Si tratta di una Fondazione che offre in libero accesso testi trascritti e strumenti di ricerca e di archiviazione nell'ambito del patrimonio storico-artistico.

Essa intende promuovere, sostenere e sviluppare lo studio, la ricerca, la conoscenza e l'elaborazione informatica delle fonti storico-artistiche e favorire e incrementare il dialogo fra storici dell'arte, storici della lingua italiana e informatici.



Portfolio personale

Linguaggi: HTML5/CSS3/JavaScript.
Sito web: <https://ivenga.isialab.it/portfolio/>

Creare un portfolio online è la scelta migliore e più professionale per raccogliere i propri lavori.
L’elaborato prevede la progettazione di un sito web che rispecchia l’identità personale e che sia esplicativo riguardo l’esperienza professionale e lavorativa maturata negli anni.

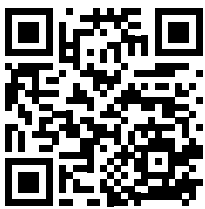
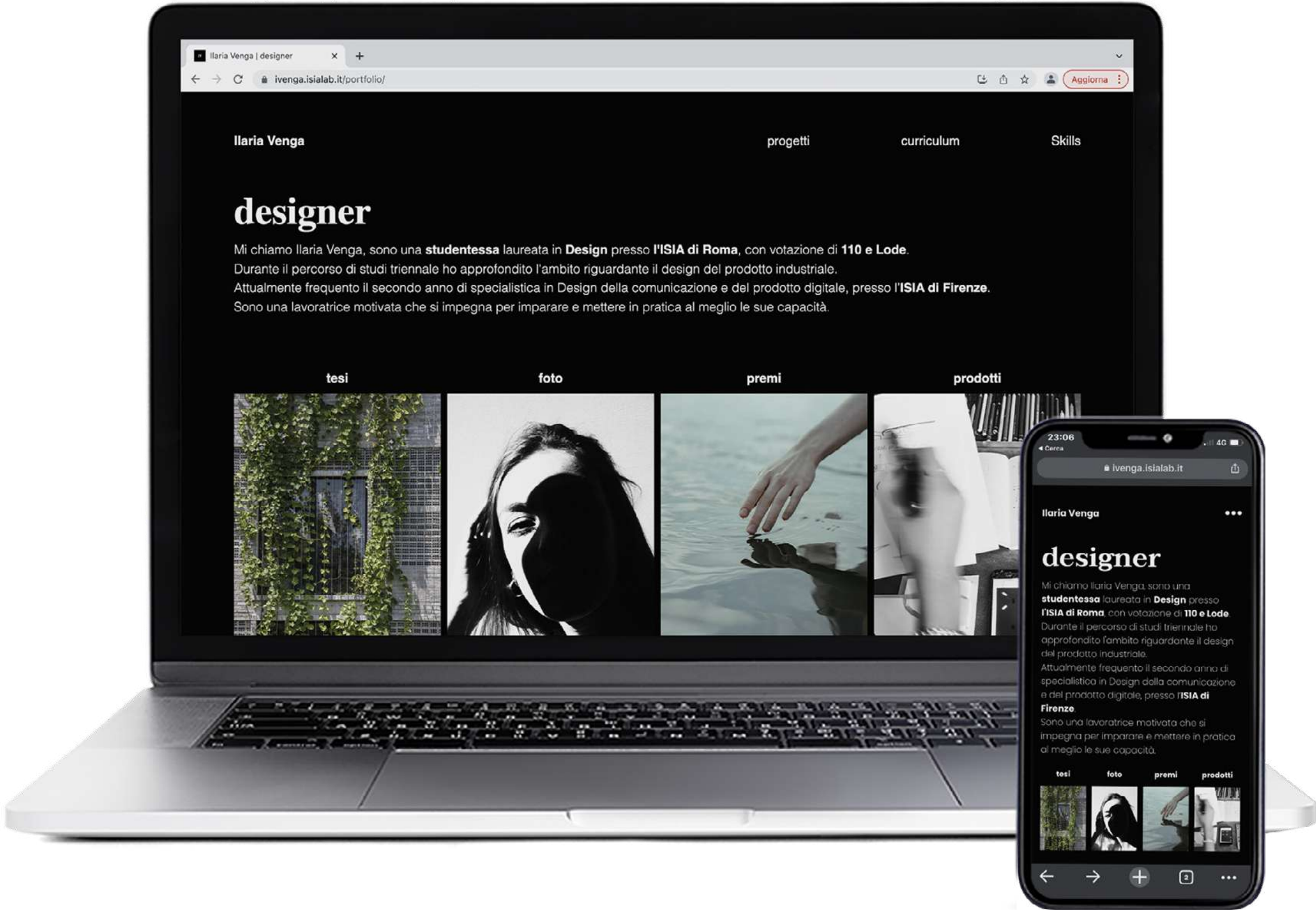
Introduzione
presentazione e contenuti in evidenza, biografia e popup cliccabili.
foto personale e bottone attraverso cui scaricare il curriculum vitae.

Work
raccolta di progetti realizzati durante esperienze lavorative.

Product e graphic
macroambiti progettuali che rimandano a due collegamenti di pagine esterne.

Soft skills
sezione realizzata in modalità overable drop/down che compare con una scrolling animation.

Hard skills
competenze di utilizzo dei software
contatti personali
link ai social network, e-mail e whatsapp.



Mobile version

TRAME

Un viaggio tra sinestesie

Ricerca/Sperimentazione/Realizzazione del prototipo/
Possibili applicazioni/Realizzazione del logo.

Il progetto si sviluppa dall’idea di riuscire a donare nuova vita e nuovi utilizzi ad elementi che solitamente vengono gettati. I rifiuti organici, come bucce di frutta e verdura, costituiscono il 30% degli scarti giornalieri prodotti dalle famiglie. L’acqua è l’elemento fondamentale alla base del progetto poichè determina una metamorfosi che consente agli elementi di amalgamarsi e di plasmarsi in una struttura compatta e disomogenea.

Il nome trame deriva dallo scopo di ottenere dei materiali nuovi unendo carta come fogli, fazzoletti, carta da cucina e giornali, con elementi organici come bucce di frutta e verdura. L’elemento strutturale e l’elemento di finitura si legano mediante l’acqua dando vita a semilavorati che evocano sinestesie.

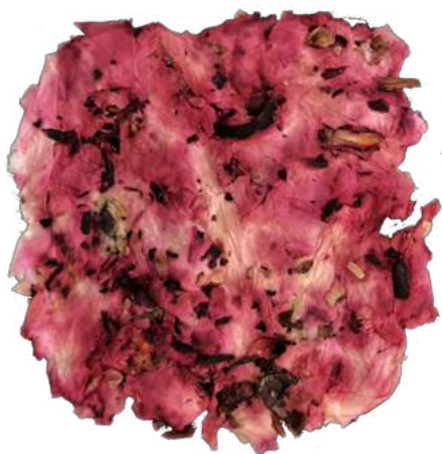
Premio Nazionale delle Arti: <https://ivenga.isialab.it/portfolio/risorse/PNA.pdf>



Sottile intrigo
carta di giornale, cipolla e
aglio



Armonioso accordo
cartone delle uova e
insalata



Morbide passioni
carta assorbente e fondo
del thè



Irregolare morbidezza
carta assorbente e
radicchio

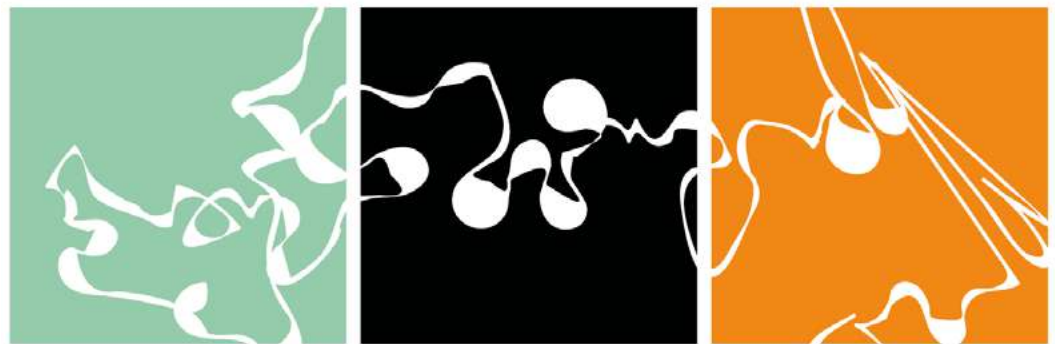


Legami solidali
carta del pane e guscio
d'uovo

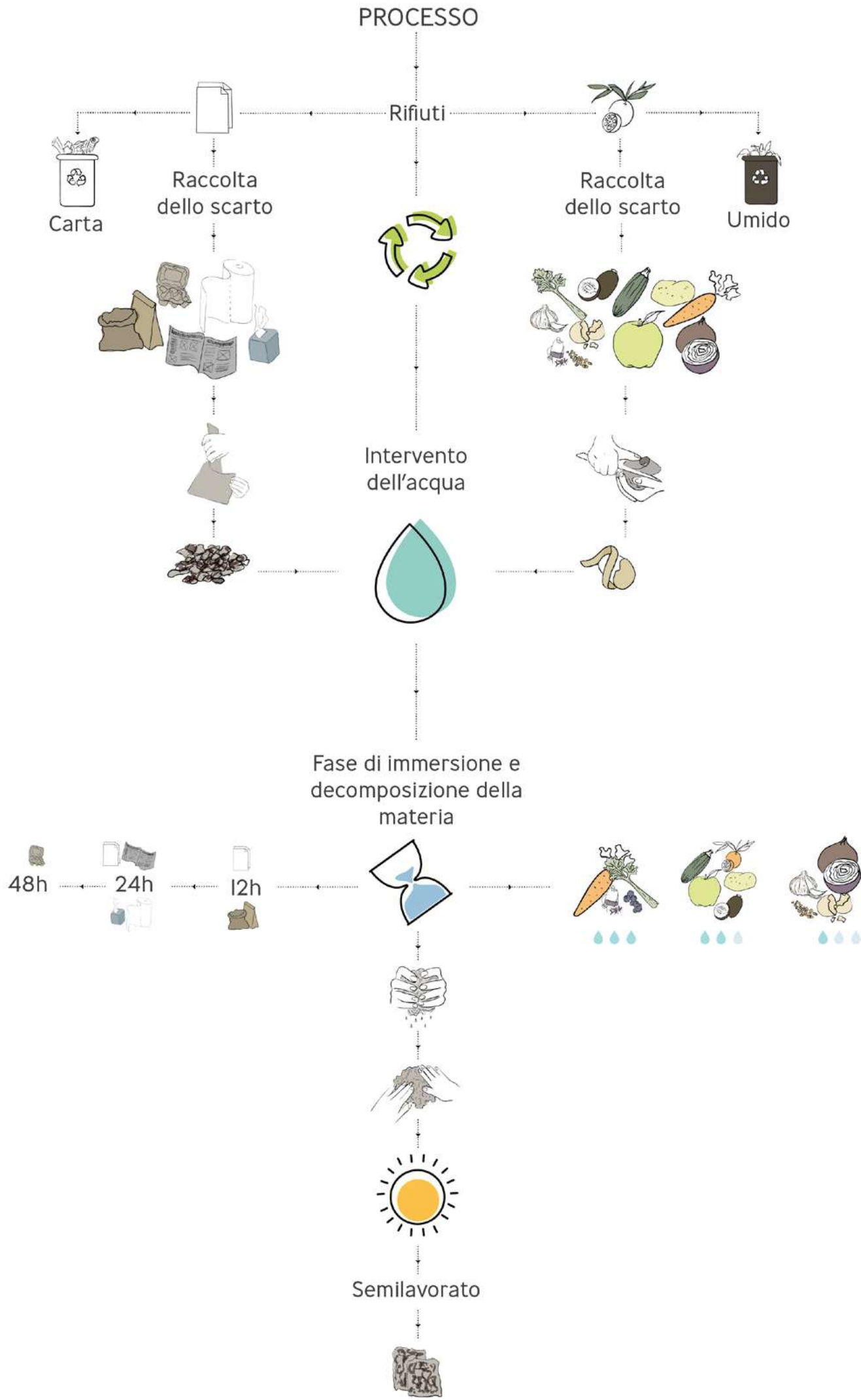
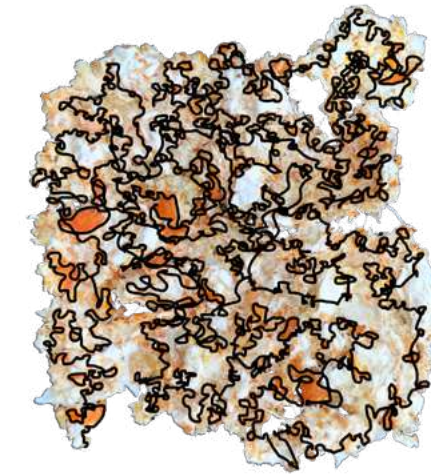


Compromesso di carattere
foglio di carta e buccia di
mandarino

TRAME
Un viaggio tra sinestesie



TRAME
un viaggio tra sinestesie



EKO-BOX

La prima idea per le tue idee che cambiano

Ricerca e documentazione/Analisi del brand IKEA/Definizione dei contenuti e dei livelli di lettura/Scelta della forma/Produzione.

EKO-BOX nasce dall’idea della visione di IKEA come una grande casa, contenitore di storie, valori ed esperienze.

La brochure è composta da tre cubi, ciascuno dei quali è avvolto da una fascia che, metaforicamente lo abbraccia e lo tiene “chiuso”. I tre cubi vivono affiancati e soltanto completando la serie la storia sarà completa.

La fascia è composta da una facciata visibile in un primo momento, che contiene texture, illustrazioni e slogan ed una che viene fuori quando il cubo si trasforma.

EKO-BOX è un viaggio alla scoperta del mondo IKEA dall’inizio alla fine: la scatola, una volta letta, viene richiusa, ma non gettata, perché vorrebbe dire contraddire tutta l’esperienza precedente, così si trasforma in un vasetto e diventa un contenitore per coltivare una nuova vita. Una volta tolta la fascia e aperto il cubo l’utente scoprirà all’interno un sacchetto di juta impermeabile, che conterrà dei semi da piantare.



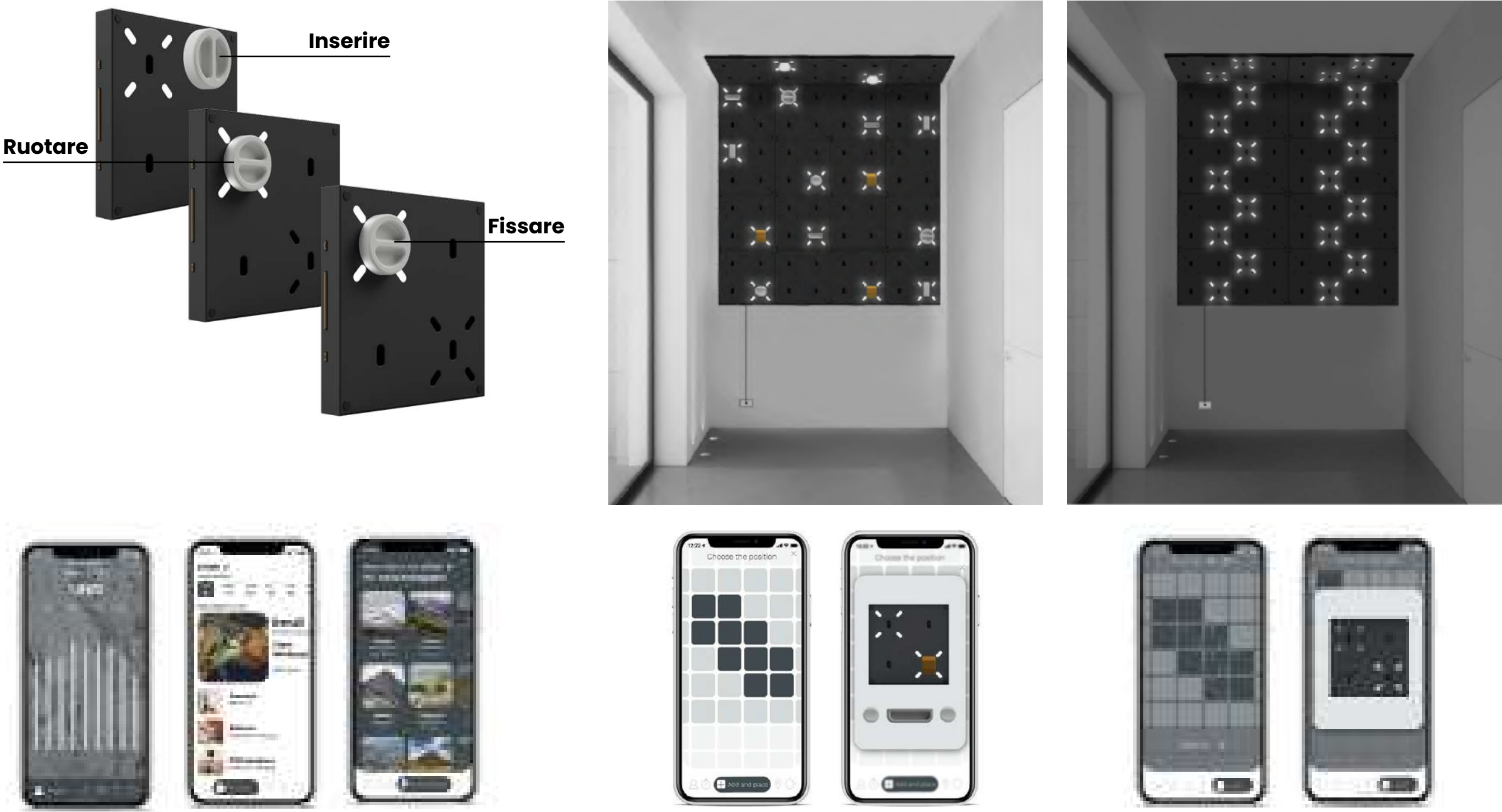
ClimLi

Climbing Lights

Ispirazione/Ricerca/Proprietà uniche del progetto/Tecnologia di realizzazione/Specifiche e dimensioni/Flusso e interazione/Sfida creativa/Tavole tecniche/Render/App.

ClimLi consiste in un modulo applicabile a parete per effettuare sessioni d’arrampicata, terminato l’allenamento i moduli possono essere accesi per illuminare la casa. Sulla struttura di base vengono applicate le tacche che possono essere facilmente invertite o sostituite a seconda dell’esercizio. I fori dedicati all’applicazione delle maniglie, sono circondati da quattro led che, durante l’arrampicata, suggeriscono su quale tacca agganciarsi.

La ricerca è alla base del progetto in quanto senza sapere le specifiche di un allenamento di climbing la parete dell’abitazione potrebbe dirsi eccessivamente bassa. È importante invece sottolineare quanto siano fondamentali esercizi di resistenza ed equilibrio, che non richiedono altezze elevate, ma che contribuiscono a mantenere l’atleta allenato e ad evitare l’insorgere di alcune patologie legate allo scarso esercizio. Nella fase di ricerca sono stati individuati differenti soluzioni all’allenamento indoor, ma la problematica che è stata riscontrata consisteva nel fatto che nessuno di questi consentiva un’attività abbastanza varia.



Portfolio 2023

www.ilariavenga.it

Email info@ilariavenga.it

 **Bē** **in** 

Ilaria Venga